

L'eau douce est différente...

- Rivières, lacs en plaine ou en montagne, lacs de retenue: autant d'occasions de faire des promenades subaquatiques inoubliables. Pour votre sécurité, nous avons réuni ci-après des informations et des conseils importants.
- Baptême en eau douce? Informez-vous sur la situation locale auprès d'un magasin, d'une école ou d'un club de plongée. Faites une sortie test avec un plongeur expérimenté.

Prescriptions

- Pour plonger de la rive ou depuis un bateau, il faut arborer le pavillon Alpha.
- Il est interdit de plonger
 - sur l'itinéraire des bateaux de ligne,
 - dans les chenaux navigables étroits,
 - à l'entrée des ports,
 - à proximité des lieux de stationnement officiellement autorisés ou
 - aux endroits frappés d'une défense de plonger.

Recommandations et informations du BAP

- Formez des équipes de covoiturage pour rejoindre le lieu de plongée, ne dérangez pas les riverains.
- Respectez la faune, la flore et les sites archéologiques.
- Un orage, une tempête s'annonce? Il vaut mieux renoncer à la plongée!
- Tenez compte des caractéristiques du lieu avant de plonger de la rive ou au large: elles déterminent le succès de la plongée!
- Utilisez une combinaison adaptée à la température de l'eau. La température peut varier fortement entre la surface de l'eau et la profondeur. En plus des températures, l'obscurité peut vous mettre à rude épreuve aux plans psychique et physique; ayez toujours une torche avec vous.
- En eau trouble, plongez toujours par équipes de deux.
- Consultez le schéma «Respecter son niveau de formation» avant de planifier et d'organiser une sortie.
- Important! La profondeur en mer n'est pas comparable à la profondeur dans un lac. Les tables de décompression valables au niveau de la mer sont différentes de celles utilisées pour un lac de montagne.

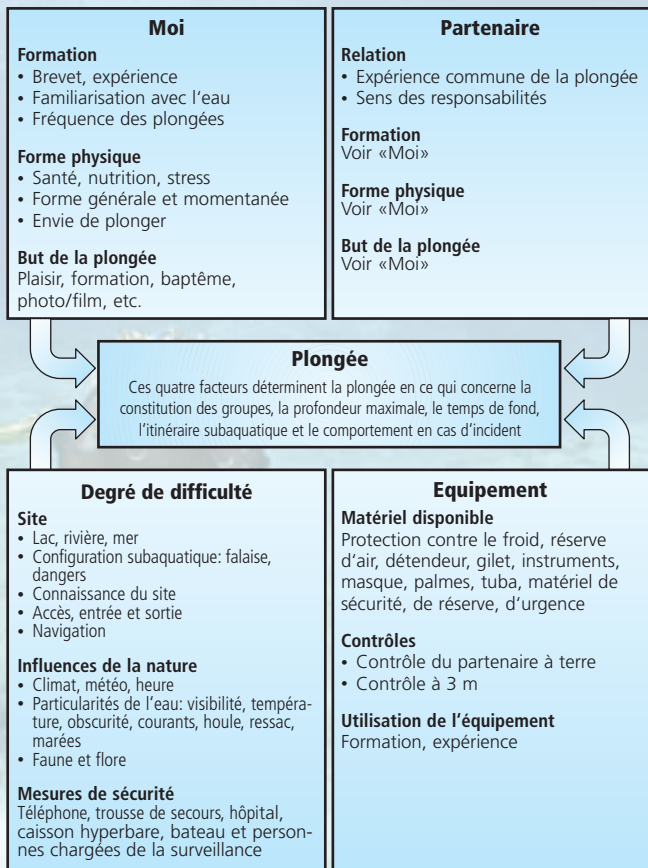
Plongée en eau douce

Equipeement de plongée

- Les détenteurs peuvent geler même en été et partir en débit continu. Utilisez deux détenteurs indépendants résistant au gel. Exercez la situation «détendeur en débit continu» pendant une plongée test.
- Il est indispensable de se former à l'utilisation d'une combinaison étanche.
- Il faut adapter la quantité de plomb à l'équipement choisi et contrôler avec précision le lestage.
- Une torche puissante fera partie de l'équipement, de jour comme de nuit.
- On peut utiliser une bouée de signalisation pour effectuer les paliers de sécurité.

Respecter son niveau de formation

Le schéma ci-dessous, divisé en quatre domaines, présente les facteurs de risque à prendre en compte lors de chaque plongée.



Respectez les limites de profondeur déterminées par l'organisation formatrice et les particularités des eaux suisses.

En cas d'urgence:

donner l'alarme

Signaler toujours l'accident avec la mention «**accident de plongée**» à la Rega, tél.

1414

Autres numéros d'urgence



Garde aérienne suisse de sauvetage, tél. international: +41 333 333 333



Divers Alert Network: +39 06 4211 8685

Appel sanitaire d'urgence:

144

Mesures sur les lieux de l'accident:

- Mesures de premiers secours
- Donner de l'oxygène pur
- Donner de l'eau à boire

Rapport d'accident au BAP: formulaire sur www.ftu.ch.

Avec le concours de:



Bureau suisse de prévention des accidents www.bpa.ch



Fédération Suisse de Sports Subaquatiques www.fsss.ch



www.padi.com



www.mas.ch



serious diving. serious fun. www.ssi-switzerland.ch



www.nauui.ch

Avez-vous des questions concernant le choix de l'équipement ou la technique de plongée? Les magasins, clubs ou moniteurs de plongée se feront un plaisir de vous répondre.